

# GUÍA DE INSTALACIÓN DE PISO LAMINADO

## A) ANTES DE LA INSTALACIÓN

### Condiciones de temperatura, humedad del suelo y las zonas donde se va instalar el piso laminado:

Los niveles de temperatura, humedad del suelo y de las zonas donde se va instalar el piso laminado deberá estar a temperatura y humedad donde se va colocar, así mismo, después de la instalación, esto para adaptarse a las áreas donde será colocado. (La temperatura de las zonas en las que se va a realizar la instalación debe ser de un mínimo de +18°C. La temperatura del suelo debe ser como mínimo de +15°C. La tasa de humedad relativa de las zonas donde se va a realizar la instalación debe ser del 40-70%).

### Superficie del suelo donde se va a realizar la instalación:

Todas las superficies en las que se vaya a instalar el suelo laminado deben estar preparadas para el proceso, de acuerdo con las condiciones técnicas que deben tenerse en cuenta.

### Cumplir con las condiciones especificadas a continuación, durante el control del suelo:

Los suelos inestables son:

- Material textil (alfombra, moqueta, etc.)
- PVC, linóleo, suelos de madera/laminados, etc.

### La instalación puede realizarse también sobre hormigón o baldosas:

El suelo laminado puede instalarse también en los suelos en los que se utilizan sistemas de calefacción por suelo radiante con circulación de agua. En tal caso, utilice el papel artesanal en lugar de la espuma. Además, si los sistemas eléctricos de calefacción por suelo radiante (compruebe la temperatura de la superficie) se colocan en la capa de cemento u hormigón (si el sistema de calefacción no está por encima de la capa de hormigón), es adecuado para su instalación. La temperatura de la superficie del suelo no debe superar los 28°C como máximo.

Si la empresa que fabrica el sistema de calefacción por suelo radiante garantiza que la temperatura de la superficie del suelo no superará los 28°C, se podrá utilizar sistemas de calefacción por placas ajustables para la instalación del suelo. Los sistemas de calefacción por suelo radiante eléctrico de placas estándar que se encuentran en el mercado hacen que la temperatura de la superficie sea mucho más alta que 28°C, en caso de cambios de calor excesivos y repentinos. Por ello, no es adecuado como suelo de instalación.

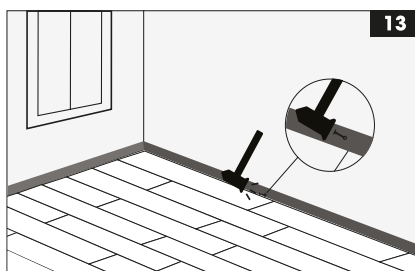
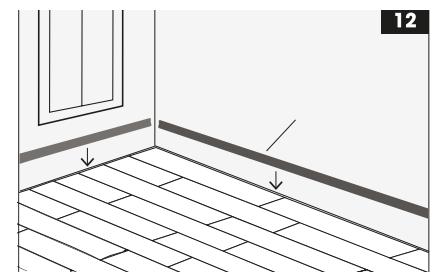
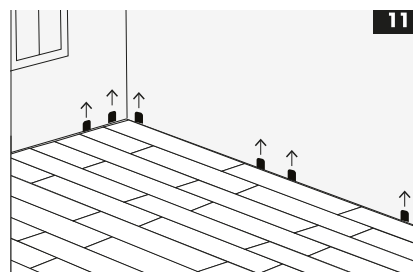
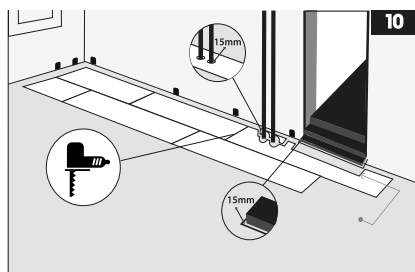
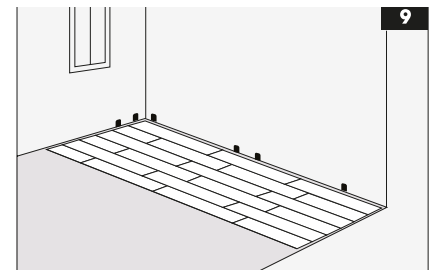
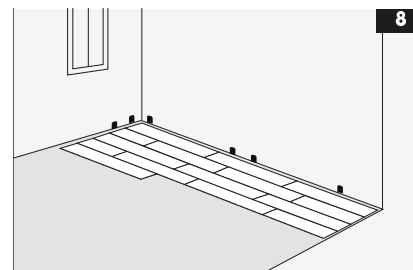
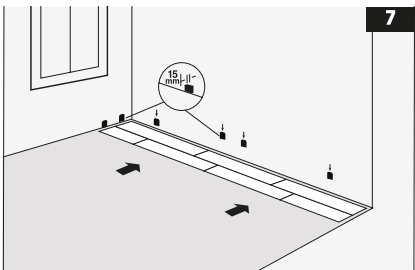
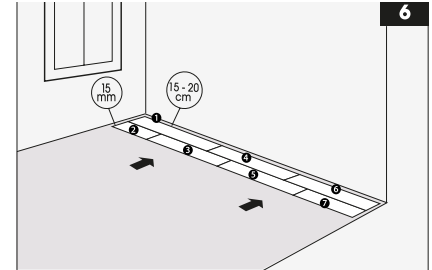
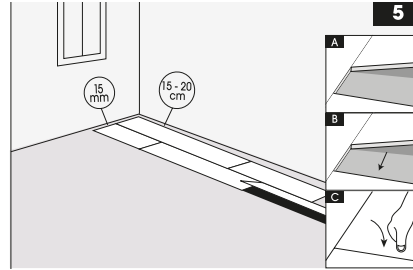
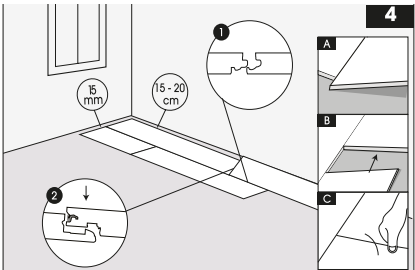
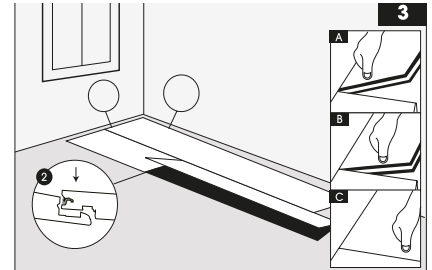
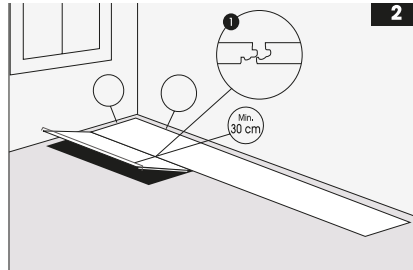
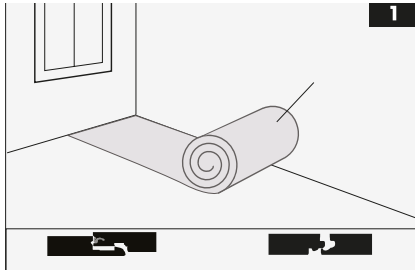
### Los suelos inestables son:

- PVC, linóleo, suelos de madera/laminados, etc.
- Material textil (alfombra, moqueta, etc.)
- No debe instalarse en superficies húmedas como aseos, baños o saunas.
- En el suelo de vehículos.

### Normas obligatorias de instalación:

- La espuma de PE debe colocarse cubriendo todas las superficies de los suelos para aislar la humedad del suelo. Para garantizar el aislamiento acústico, térmico y de humedad del suelo y eliminar la rugosidad del suelo (si es inferior a 2 mm), debe colocarse en paralelo al lado largo de los paneles del suelo laminado y cubrir todo el suelo antes de la instalación. Al colocar las tiras de espuma una al lado de la otra, deben colocarse en lados adyacentes. (sin dejar zonas abiertas).
- Como los suelos laminados se instalan en el suelo en sistema flotante, no se atornillan, clavan ni pegan en el suelo.
- Durante las instalaciones, la distancia de las juntas de dos lados cortos debe ser definitivamente de al menos 300 mm. En el caso de los productos con un lado curvo y/o un patrón especial tal y como lo fabrica la fábrica (por ejemplo, baldosas decorativas), debe aplicarse desplazando igualmente según el lado curvo y/o el patrón.
- La distancia entre el suelo laminado y los bordes fijos (paredes, tubos de calefacción, etc.) debe ser de 15 mm en las zonas de instalación.
- El suelo laminado debe instalarse con un máximo de 10 m de longitud de los paneles y un máximo de 8 m de anchura de los paneles en las zonas de instalación. Los perfiles de transición deben utilizarse en las zonas en las que se superen estas medidas.
- Los paneles dañados o inservibles deben ser eliminados antes y durante la instalación.
- Nuestros productos se fabrican en varios lugares. Por favor, preste atención a nuestros productos que se envían desde el mismo lugar antes de comenzar a instalación. Por favor, no utilice los productos de diferentes lugares en las mismas áreas.
- Antes de comenzar la instalación, agrupe todos los productos en función de su fecha de producción y comience a utilizar la instalación prefiriendo los materiales con las fechas más recientes entre sí dentro de la misma zona.

# GUÍA DE INSTALACIÓN DE PISO LAMINADO



# GUÍA DE INSTALACIÓN DE PISO LAMINADO

## B) PROCESO DE INSTALACIÓN

- 1. (Figura 1)** Coloque la capa base (espuma) en el suelo y compruebe cuáles son los perfiles machihembrados.
- 2. (Figura 2)** Comience la instalación con la primera línea desde la esquina izquierda de la habitación, juntando ambos lados de la lengüeta del panel con la pared. Al iniciar la instalación, coloque el protector de distancia (cuña de 15 mm de espesor) que asegura la distancia con la pared.
- 3. (Figura 3)** Coloque un panel entero cuyos lados de lengüeta del suelo laminado estén orientados hacia la esquina. A continuación corte 2/3 de otro panel y conéctelo a todo el panel cuyos lados de la lengüeta de clic dan a la pared. Después de eso corte 1/3 de otro suelo laminado, conéctelo al lado del 2/3 de suelo laminado. Así que cortar el lado de la 2/3, 1/3 de los paneles de cara a la pared.
- 4. (Figura 4)** Para continuar con la integridad creada, la lengüeta de clic del lado corto del panel se coloca en la ranura de clic del lado corto del panel para conectarse en ángulos de 30 grados y realizar la instalación colocando en el suelo. Para más detalles, consulte las figuras 4-a y 4-b.
- 5. (Figura 5)** Durante la instalación, bloquee el lado largo de los paneles. Para más detalles, consulte las figuras 5-a y 5-b.
- 6. (Figura 6)** Empuje hacia el bloque de golpeo con un mazo de goma en el lado corto del panel para bloquear los clics. Para no dañar los clics de los paneles evite el impacto fuerte.
- 7. (Figura 7)** Mediante el cálculo de la distancia de la cuña suelo laminado está marcado como a y b, que se corta y haga clic en el lado largo del panel es conseguir conectado. Si la parte B es más largo que 30 cm, se puede utilizar al principio de la siguiente línea.
- 8. (Figura 8)** El suelo laminado se fija martillando con una barra de tracción y un taco para golpear.
- 9. (Figura 9)** Durante la instalación, corte la sección de los paneles que da a las tuberías de calefacción con una separación de 15 mm con zonas fijas mediante herramientas de corte adecuadas. Las piezas cortadas se pegan entre sí con un adhesivo adecuado.
- 10. (Figura 10)** El suelo laminado se corta por los lados con una separación mínima de 15 mm según el peldaño de la escalera y se ajusta adecuadamente.
- 11. (Figura 11)** Retire todas las cuñas.
- 12. (Figura 12)** Los zócalos se cortan en función de cómo se ajustan para estar listos para su instalación.
- 13. (Figura 13)** Fije los rodapiés a las paredes, utilizando un martillo y clavos.